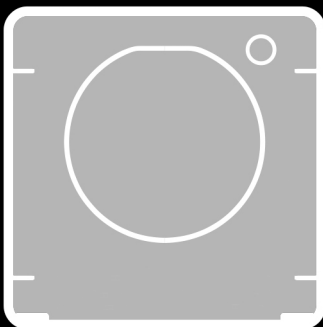
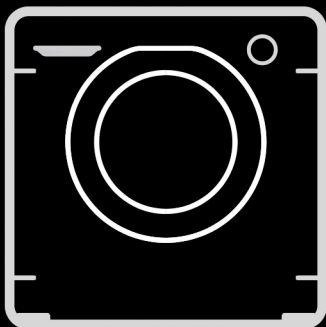


#OOVER



11

Grazie per aver scelto questo prodotto. Siamo orgogliosi di offrirti un prodotto ideale per te e la miglior gamma completa di elettrodomestici per la vita di tutti i giorni.



Leggere attentamente le istruzioni per un corretto funzionamento della macchina. Questo opuscolo fornisce importanti linee guida per una manutenzione, un uso e un'installazione sicuri. Esso contiene inoltre utili consigli che consentiranno di sfruttare al meglio le potenzialità di questa macchina. Conservare la documentazione in un luogo sicuro per eventuali riferimenti o per futuri proprietari.

Controllare che al momento della consegna la macchina sia dotata dei seguenti componenti:

- Libretto di istruzioni
- Certificato di garanzia
- Etichetta efficienza energetica

Verificare che durante il trasporto la macchina non abbia subito danni. In caso contrario, rivolgersi al Centro Assistenza Tecnica. La mancata osservanza di tale procedura potrebbe compromettere la sicurezza dell'apparecchio.

La chiamata può essere soggetta a pagamento se le cause di malfunzionamento della macchina sono attribuibili a un uso improprio o ad una installazione non corretta.

Nel contattare l'assistenza, comunicare il "numero di serie" del prodotto, composto da 16 caratteri che si trova nell'adesivo applicato sull'elettrodomestico (zona oblò) e che identifica in modo univoco la macchina.

Indicazioni ambientali



Questo elettrodomestico è marcato conformemente alla Direttiva Europea 2012/19/UE sui Rifiuti da Apparecchiature Elettriche ed Elettroniche (RAEE).

I RAEE contengono sia sostanze inquinanti (che possono avere un impatto negativo sull'ambiente) sia materie prime (che possono essere riutilizzate). E' perciò necessario sottoporre i RAEE ad apposite operazioni di trattamento, per rimuovere e smaltire in modo sicuro le sostanze inquinanti ed estrarre e riciclare le materie prime. Ogni cittadino può giocare un ruolo decisivo nell'assicurare che i RAEE non diventino un problema ambientale; basta seguire qualche semplice regola:

- i RAEE non vanno mai buttati nella spazzatura indifferenziata;
- i RAEE devono essere consegnati ai Centri di Raccolta (chiamati anche isole ecologiche, riciclerie, piattaforme ecologiche ...) allestiti dai Comuni o dalle Società di igiene urbana; in molte località viene anche effettuato il servizio di ritiro a domicilio dei RAEE ingombranti.

In molte nazioni, quando si acquista una nuova apparecchiatura, si può consegnare il RAEE al negoziante, che è tenuto a ritirarlo gratuitamente (ritiro "uno contro uno") a patto che il nuovo apparecchio sia dello stesso tipo e svolga le stesse funzioni di quello reso.

Indice

- 1. NORME GENERALI DI SICUREZZA**
- 2. KIT TUBO DI SCARICO**
- 3. VASCHETTE DELL'ACQUA**
- 4. PORTA E FILTRI**
- 5. CONSIGLI PRATICI**
- 6. CONTROLLO REMOTO (Wi-Fi)**
- 7. GUIDA RAPIDA ALL'USO**
- 8. COMANDI E PROGRAMMI**
- 9. RISOLUZIONE PROBLEMI E GARANZIA**

1. NORME GENERALI DI SICUREZZA

- Questo apparecchio è destinato ad uso in ambienti domestici e simili come per esempio:

- aree di ristoro di negozi, uffici o altri ambienti di lavoro;
- negli agriturismo;
- dai clienti di hotel, motel o altre aree residenziali simili;
- nei bed & breakfast.

Un utilizzo diverso da quello tipico dell'ambiente domestico, come l'uso professionale da parte di esperti o di persone addestrate, è escluso anche dagli ambienti sopra descritti. Un utilizzo non coerente con quello riportato, può ridurre la vita del prodotto e può invalidare la garanzia del costruttore. Qualsiasi danno all'apparecchio o ad altro, derivante da un utilizzo diverso da quello domestico (anche quando l'apparecchio è installato in un ambiente domestico) non sarà ammesso dal costruttore in sede legale.

- Questo apparecchio può essere utilizzato da bambini di 8 anni e oltre e da persone con capacità fisiche, sensoriali o mentali ridotte o con mancanza di esperienza e di conoscenza a patto che siano supervisionate o che siano date loro istruzioni

in merito all'utilizzo sicuro dell'apparecchio e che capiscano i pericoli del suo utilizzo. Evitare che i bambini giochino con l'apparecchio o che si occupino della sua pulizia e manutenzione senza supervisione.

- I bambini dovrebbero essere supervisionati per assicurarsi che non giochino con l'apparecchio.
- I bambini di età inferiore a 3 anni devono essere tenuti lontano dalla macchina, a meno che non vengano continuamente sorvegliati.



ATTENZIONE

L'uso improprio dell'asciugatrice può provocare rischio di incendio.

- Questa macchina è prevista unicamente per uso domestico, ovvero per l'asciugatura di capi e indumenti per la casa.
- Prima di attivare la macchina, accertarsi di avere letto attentamente e compreso le istruzioni d'uso e di installazione.
- Non toccare l'asciugatrice con mani o piedi umidi o bagnati.
- Non appoggiarsi al portellone per caricare la macchina; non utilizzare il portellone per sollevare o spostare la macchina.


- Se si presume che la macchina sia guasta, non continuare ad usarla.
- L'asciugatrice non dev'essere usata se sono stati usati prodotti chimici per il lavaggio.

ATTENZIONE

Non utilizzare il prodotto se il filtro antilacce non è correttamente posizionato o risulta danneggiato; il filtro non è ignifugo.

- Evitare che sul pavimento attorno alla macchina si raccolgano filacce e pelucchi.

ATTENZIONE

Se è esposto il simbolo  indicante il riscaldamento della superficie, quando l'asciugatrice è in funzione la temperatura può essere superiore a 60°C.

- Prima di pulire la macchina, staccare sempre la spina.
- Dopo il ciclo di asciugatura, l'interno del cestello può essere molto caldo. Prima di estrarre la biancheria è pertanto opportuno lasciar raffreddare completamente la macchina.

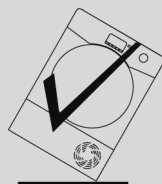
- L'ultima parte del ciclo di asciugatura viene fatta senza calore (ciclo freddo) per assicurare che i capi siano lasciati ad una temperatura che non li danneggi.

ATTENZIONE

Mai fermare un' asciugatrice prima della fine del ciclo di asciugatura senza che tutti i capi siano rimossi velocemente e separati in modo che il calore si dissolva.

ATTENZIONE

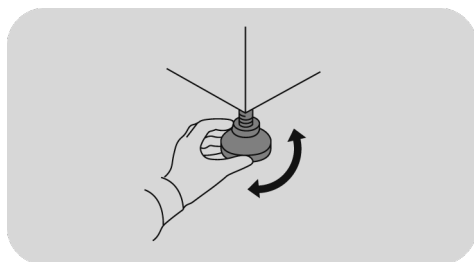
Durante il trasporto mantenere in posizione verticale l'asciugabiancheria. Se necessario ribaltarla esclusivamente nel lato indicato in figura.



Se il prodotto è stato ribaltato non correttamente prima di avviarlo attendere almeno 4 ore in modo tale che l'olio possa scorrere nuovamente nel compressore. In caso contrario il compressore può subire danni.

Installazione

- Non installare il prodotto in luoghi freddi o dove vi sia il rischio di formazione di ghiaccio. Alla temperatura di congelamento dell'acqua il prodotto potrebbe non funzionare correttamente. Se l'acqua del circuito idraulico ghiaccia sono possibili danni a componenti quali: valvole, pompe, tubi. Per garantire le prestazioni del prodotto la temperatura della stanza deve essere compresa tra $+5^{\circ}\text{C}$ e $+35^{\circ}\text{C}$. Nel caso l'asciugatrice venga utilizzata in ambienti con basse temperature (tra $+2^{\circ}\text{C}$ e $+5^{\circ}\text{C}$) è possibile che capitino fenomeni di condensazione e di piccole perdite d'acqua sul pavimento.
- Nel caso in cui l'asciugatrice fosse installata sopra una lavatrice, dev'essere usato un accessorio su misura per separarli a seconda della configurazione del proprio apparecchio:
 - Kit misura "standard": per lavatrice profonda almeno 44 cm;
 - Kit misura "slim": per lavatrice profonda almeno 40 cm.
 - Kit misura "standard" con "ripiano scorrevole": per lavatrice profonda almeno 47 cm;
- Il kit deve essere uno di quelli indicati, ottenibile dal nostro servizio ricambi. Le istruzioni per l'installazione della macchina e di tutti gli accessori, sono fornite con il kit.
- EVITARE ASSOLUTAMENTE d'installare la macchina vicino ai tendaggi.
- L'apparecchio non deve essere installato dietro una porta richiudibile a chiave, una porta scorrevole o una porta con cerniera sul lato opposto a quello dell'asciugatrice che impedirebbe la completa apertura dello sportello.
- Ai fini della sicurezza personale è essenziale che l'asciugatrice venga installata correttamente. In caso di dubbi sull'installazione, rivolgersi al Servizio Assistenza.
- Una volta posizionata la macchina, si dovrebbe procedere alla regolazione dei piedini, per garantire una perfetta messa in bolla.



Collegamento elettrico e prescrizioni di sicurezza

- I dati elettrici (tensione di alimentazione e potenza assorbita) sono riportati nella targhetta dati apposta sul prodotto.
- Assicurarsi che l'impianto elettrico sia provvisto di messa a terra, che la presa di corrente sia conforme alle normative nazionali e che la spina e la presa di alimentazione corrispondano.



ATTENZIONE

L'apparecchio non deve essere alimentato tramite un dispositivo di commutazione esterno, come un temporizzatore, o connesso ad un circuito che viene regolarmente acceso e spento.

- Non utilizzare adattatori, connettori multipli e/o prolunghe.
- La spina deve essere accessibile per la disconnessione dopo l'installazione dell'apparecchio.
- Non inserire la spina nella presa e non accendere la macchina finché l'installazione non sarà stata completata.

- Se il cavo di alimentazione è danneggiato, deve essere sostituito dal produttore, da un tecnico dell'assistenza o da personale qualificato, per evitare rischi.

Ventilazione

- Il locale in cui viene installata l'asciugatrice deve essere adeguatamente ventilato onde evitare che i gas provenienti da apparecchiature funzionanti con altri combustibili, comprese fiamme libere, siano aspirati nel locale dove l'asciugatrice è in funzione.
- Installare il retro della macchina vicino al muro o ad una parete verticale.
- Ci deve essere uno spazio di almeno 12 mm tra la macchina e qualsiasi ostruzione. Le prese di entrata o uscita dell'aria devono essere tenute lontane da ostacoli.
- Assicurarsi che nessun tappeto ostruisca la base della macchina né i condotti di ventilazione.
- Rimuovere tempestivamente eventuali oggetti caduti, dietro/sotto la macchina in quanto potrebbero ostruire le prese e gli sfiati dell'aria.

- Non scaricare l'aria nella canna fumaria utilizzata per lo scarico di fumi provenienti da attrezzature funzionanti a gas o altri combustibili.
- Controllare periodicamente che attorno all'asciugatrice vi sia una buona circolazione d'aria, evitando possibili accumuli di polvere e filacce.
- Controllare frequentemente il filtro antifilacce e, se necessario, pulirlo.

La Biancheria

- Leggere attentamente le etichette con le istruzioni di lavaggio per conoscere le caratteristiche dell'asciugatura idonea.
- Gli ammorbidenti o prodotti simili dovrebbero essere utilizzati come specificato nelle rispettive istruzioni.
- Non asciugare capi non lavati nell'asciugatrice.
- Gli indumenti devono essere introdotti nell'asciugatrice solo dopo essere stati opportunamente centrifugati in lavatrice o strizzati a mano.
- EVITARE di caricare nel cestello indumenti ancora gocciolanti.



ATTENZIONE

In determinate circostanze, i materiali in gomma possono essere soggetti ad autocombustione se riscaldati. Articoli in gommapiuma (lattice), cuffie da doccia, tessuti impermeabili, articoli in caucciù e vestiti o cuscini imbottiti con gommapiuma NON VANNO asciugati nell'asciugatrice.



ATTENZIONE

Evitare di asciugare articoli trattati con prodotti di pulizia a secco.

- EVITARE ASSOLUTAMENTE di asciugare tende in fibra di vetro. La contaminazione dei capi con le fibre di vetro può infatti dar luogo a fenomeni d'irritazione cutanea.
- I capi che sono stati macchiati con sostanze come olio da cucina, acetone, alcol, petrolio, cherosene, smacchiatori, acquaragia, cere e sostanze per rimuovere le cere dovrebbero essere lavati in acqua calda con una quantità extra di detergente prima di essere asciugati nell'asciugatrice.
- Rimuovere tutti gli oggetti dalle tasche come accendini e fiammiferi.

- Controllare accuratamente che nelle tasche degli indumenti da asciugare non siano presenti accendini o fiammiferi ed **EVITARE ASSOLUTAMENTE** l'uso di prodotti infiammabili in prossimità della macchina.
- Massimo carico di asciugatura: fare riferimento al cruscotto.
- Per ulteriori informazioni sul prodotto o per consultare la scheda tecnica fare riferimento al sito internet del produttore.



ATTENZIONE

Rischio di incendio / Materiali infiammabili.

- L'apparecchio contiene l'**R290**, un gas refrigerante eco-sostenibile, ma infiammabile. Tenere fonti di ignizione e fiamme libere lontano dall'apparecchio.
- Controllare che non vi siano danni visibili sull'apparecchio. Non mettere in funzione l'apparecchio se danneggiato.
- Se si dovessero presentare problemi di qualsiasi tipo, contattare il proprio rivenditore specializzato oppure il nostro servizio di assistenza clienti.

ATTENZIONE

Assicurarsi che le aperture sull'apparecchio e per i modelli da incasso anche quelle nel vano di installazione non siano ostruite.

ATTENZIONE

Non danneggiare il circuito refrigerante.

- Qualsiasi riparazione o intervento sull'apparecchio deve essere eseguito unicamente da un servizio di assistenza autorizzato.
- Uno smaltimento scorretto può provocare incendi o essere causa di avvelenamenti.
- Smaltire l'apparecchio in modo corretto e non danneggiare i tubi per la circolazione del gas refrigerante.

2. KIT TUBO DI SCARICO

Incluso solo in alcuni modelli. Se non fornito, può essere acquistato separatamente.

Il kit contiene: 1 tubo flessibile, 1 tappo.

Per evitare di dover svuotare il recipiente dell'acqua al termine di ciascun ciclo di asciugatura, l'acqua normalmente raccolta può essere scaricata direttamente in un tubo di scarico dell'acqua di rifiuto (lo stesso sistema di scarico dei lavandini ad uso domestico). Le leggi locali sugli impianti idrici vietano il collegamento ad un sistema di scarico in superficie. Il sistema con il tubo di scarico dell'acqua di rifiuto deve essere situato accanto all'asciugatrice.



ATTENZIONE

Spegnere e togliere la spina dell'asciugatrice dalla presa di alimentazione elettrica prima di eseguire qualsiasi operazione.

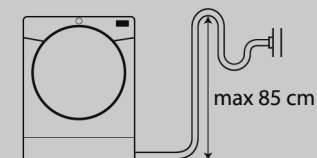
Il tubo deve essere connesso ad un sistema di scarico dell'altezza massima di 85 cm rispetto alla base dell'asciugatrice (fig. 1).

Montaggio del kit tubo di scarico

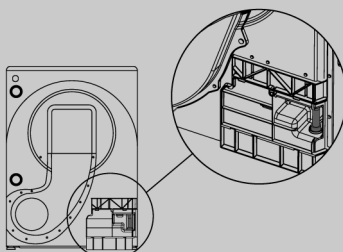
1. Il sistema di scarico dell'acqua di condensa è situato nella parte posteriore della macchina in basso a destra (fig. 2).
2. Scollegare il tubo (A) dal raccordo (B) tirandolo verso l'alto (fig. 3).
3. Richiudere il tubo estratto con il tappo (C) fornito con il kit (fig. 4).
4. Collegare il tubo flessibile del kit nel raccordo (B) assicurandosi di averlo inserito saldamente (fig. 5-6).

Una volta che la macchina è in posizione, verificare che il tubo flessibile non si pieghi quando si riposiziona l'asciugatrice.

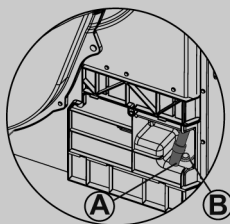
①



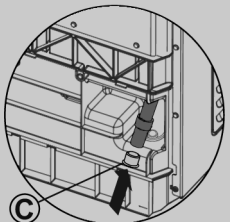
②



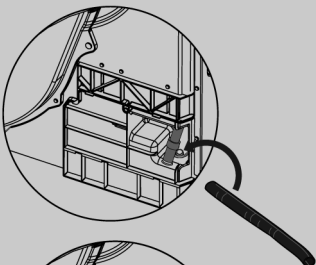
③



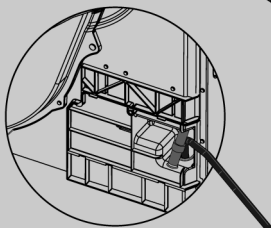
④



⑤



⑥



3. VASCHETTE DELL'ACQUA

L'acqua rimossa dalla biancheria durante il ciclo di asciugatura viene raccolta in un contenitore. Quando il contenitore è pieno, una spia, o su alcuni modelli un messaggio sul display, avviserà che DEVE essere svuotato (tuttavia, si consiglia di svuotarlo dopo ogni ciclo di asciugatura).

Nei primi cicli, quando la macchina è nuova, si raccoglie poca acqua in quanto si riempie prima il serbatoio interno.

Per rimuovere la vaschetta dalla porta *

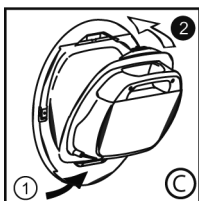
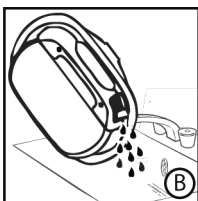
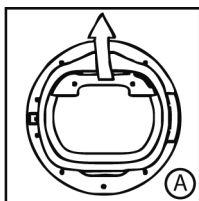
1. Estrarre con delicatezza la vaschetta afferrandola dalla maniglia (A).

Da piena, la vaschetta dell'acqua pesa circa 6 kg.

2. Inclinare la vaschetta facendo defluire l'acqua dal beccuccio (B).

Quando è vuota, riporre la vaschetta nell'alloggio come indicato (C) prima inserire la base della vaschetta come mostrato (1) successivamente premere gentilmente la parte superiore nell'apposita sede (2).

3. Premere il tasto di avvio programma per riavviare il ciclo.

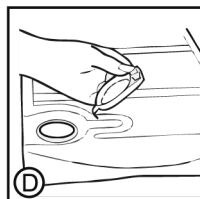
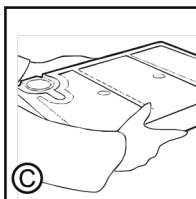
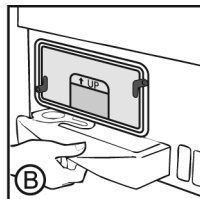
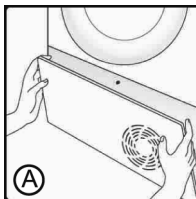


SOLO PER MODELLI DOTATI DEL KIT TUBO DI SCARICO

Se c'è uno scarico vicino all'asciugatrice, si può usare l'apposito kit per far scaricare costantemente l'acqua raccolta dalla macchina. Così facendo si eviterà di svuotare la vaschetta dell'acqua.

Per rimuovere la vaschetta inferiore dell'acqua *

1. Tirare delicatamente la parte superiore dello zoccolo che si sgancia dalla macchina. A questo punto si può sbloccare la parte inferiore ed estrarre completamente lo zoccolo (A).
2. Tirare con decisione la maniglia ed estrarre la vaschetta dell'acqua (B). Sostenere la vaschetta con entrambe le mani (C). **Da piena la vaschetta dell'acqua pesa circa 4 kg.**
3. Aprire il coperchio sulla vaschetta e svuotare l'acqua alla fine di ogni ciclo di asciugatura e prima di iniziare il successivo (D).
4. Rimontare il coperchio e reinserire la vaschetta in sede (D). **SPingere CON DECISIONE IN SEDE.**
5. Rimontare lo zoccolo agganciando le cerniere in alto e "facendo scattare" in sede i dispositivi di bloccaggio inferiori.



* A seconda del modello

* A seconda del modello

4. PORTA E FILTRI

Porta

- Tirare la maniglia per aprire lo sportello.
- Per avviare la macchina, richiudere la porta e premere il tasto di avvio programma.



ATTENZIONE

Quando l'asciugatrice è in funzione, il cestello e la porta possono essere **MOLTO CALDI**.



ATTENZIONE

(Per i modelli dotati di vaschetta per la raccolta dell'acqua)

Se la porta dell'asciugabiancheria viene aperta durante il ciclo, prima quindi che sia completata la fase di raffreddamento, la maniglia della vaschetta può essere molto calda. Fare attenzione e usare la massima cautela se la si vuole svuotare.

Filtri

I filtri intasati possono allungare il tempo di asciugatura e causare danni con conseguenti costosi interventi di pulizia.

Ai fini della massima efficacia della macchina, prima di ogni ciclo di asciugatura è essenziale verificare la pulizia di tutti i filtri.



ATTENZIONE

Non utilizzare l'asciugabiancheria senza i filtri.

Spia di pulizia filtri antifilacce e filtro in spugna

La spia si accende in modalità fissa per segnalare la necessità di pulire i filtri antifilacce ed in modalità lampeggiante per segnalare la necessità di pulire il filtro in spugna.

Se la biancheria non si asciuga, verificare che i filtri non siano intasati.



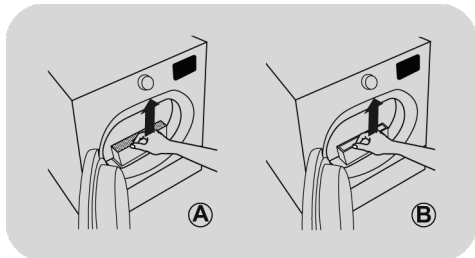
ATTENZIONE

Durante la pulizia dei filtri, le filacce e la lanugine devono essere gettati nel secchio dell'immondizia e non lavati attraverso lo scarico, per evitare la diffusione di microplastiche nel sistema di acque reflue.

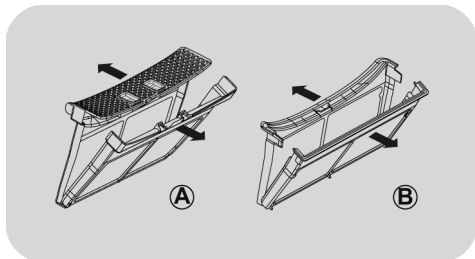
Dopo aver rimosso le filacce e la lanugine dai filtri, se li lavi sotto l'acqua, ricordati di asciugarli.

Pulizia dei filtri antifilacce

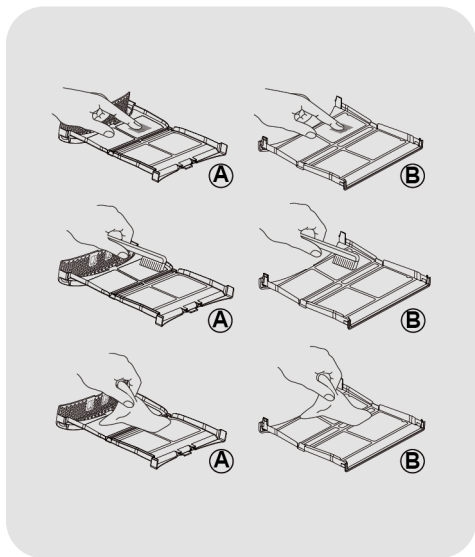
1. Estrarre in sequenza i due filtri **A** e **B**, tirandoli verso l'alto, come mostrato in figura.



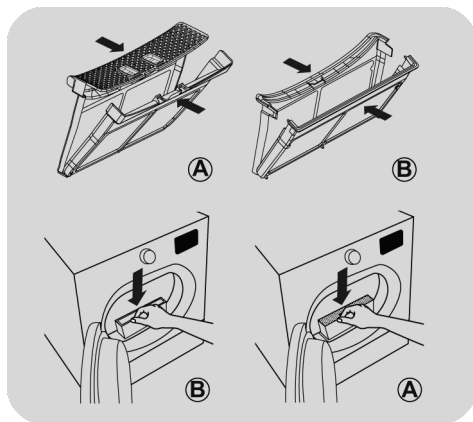
2. Aprire i filtri.



3. Rimuovere delicatamente le filacce da entrambi i filtri con la punta delle dita o aiutandosi con uno spazzolino morbido oppure con un panno.



4. Richiudere entrambi i filtri ricollocandoli all'interno della porta, assicurandosi che siano posizionati bene in sede.



ATTENZIONE

Prima di reinserire i filtri assicurarsi che non vi siano residui di lanugine all'interno del vano; in caso contrario rimuoverli con un'aspirapolvere.

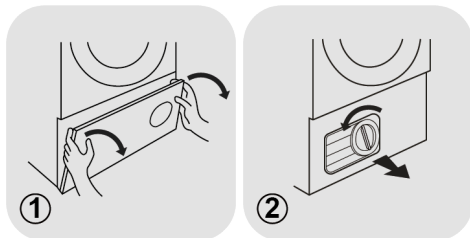


ATTENZIONE

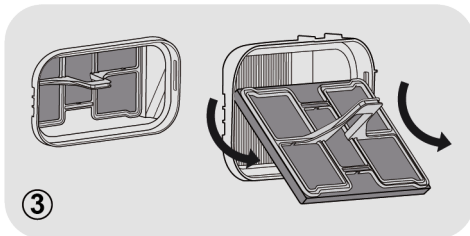
Pulire i filtri antifilacce prima di effettuare ogni ciclo.

Pulizia del filtro in spugna

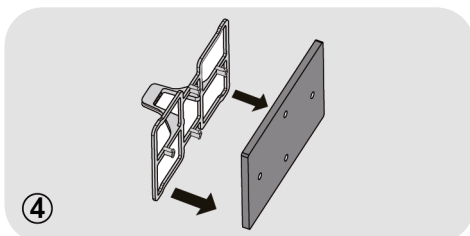
1. Rimuovere lo zoccolo.
2. Girare in senso antiorario la maniglia e rimuovere il coperchio.



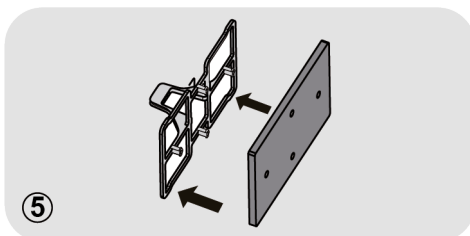
3. Rimuovere delicatamente il telaio del filtro in spugna.



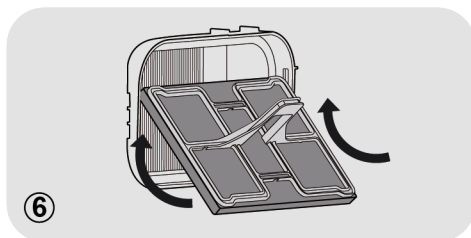
4. Rimuovere delicatamente la spugna dal telaio.



5. Pulire la spugna in modo da eliminare residui o lanugine. È possibile utilizzare un'aspirapolvere. Rimontare accuratamente la spugna sul telaio.



6. Rimontare il telaio del filtro in spugna assicurandosi che sia nella posizione corretta.



7. Rimontare il coperchio assicurandosi che sia nella posizione corretta. Ruotare la maniglia in senso orario per bloccare il coperchio.



8. Rimontare lo zoccolo.

! ATTENZIONE

Non toccare le lamelle dietro il telaio del filtro in spugna a mani nude, per evitare lesioni.

! ATTENZIONE

Pulire il filtro in spugna ogni sei mesi o all'accensione della spia filtri in modalità lampeggiante.

5. CONSIGLI PRATICI

Prima di utilizzare l'asciugatrice per la prima volta:

- Leggere attentamente il presente libretto d'istruzioni.
- Togliere tutti gli articoli presenti all'interno del cestello.
- Pulire l'interno del cestello e il portellone con un panno umido in modo da eliminare l'eventuale polvere depositata durante il trasporto.

Prima di ogni utilizzo

Controllare che all'interno del cestello non vi siano oggetti estranei ed eventualmente rimuoverli.

Preparazione dei capi

Verificare che la biancheria da asciugare sia idonea per l'asciugatura meccanica, come indicato dai simboli sull'etichetta di lavaggio dei vari articoli. Controllare che le chiusure siano chiuse e le tasche vuote. Girare i capi con il rovescio all'esterno. Introdurre i capi nel cestello uno ad uno, in modo che non si aggroviglino.

Evitare di asciugare

Articoli di seta, calze di nylon, ricami delicati, tessuti con decorazioni metalliche, indumenti con guarnizioni in PVC o in pelle.



ATTENZIONE

Evitare di asciugare articoli preventivamente trattati con prodotti di pulizia a secco o capi in gomma (pericolo d'incendio o esplosione).

Durante gli ultimi 15 minuti (approssimativamente) i capi sono sempre asciugati con aria fredda.

Risparmio energia

- Caricare la macchina fino alla capacità massima indicata nella tabella programmi per i rispettivi programmi contribuirà al RISPARMIO di energia.
- Introdurre nell'asciugatrice solo biancheria accuratamente strizzata a mano o centrifugata a macchina. Quanto più asciutta è la biancheria, tanto più rapido è il tempo richiesto per l'asciugatura, con conseguente risparmio di consumo elettrico.

COSA FARE SEMPRE

- Cercare sempre di far lavorare la macchina a pieno carico di biancheria: si risparmia tempo ed elettricità.
- Prima di ogni ciclo di asciugatura verificare SEMPRE che i filtri siano puliti.

COSA NON FARE MAI

- Non superare mai il peso massimo: si perde tempo e si consuma più elettricità.
- Evitare di caricare capi ancora gocciolanti: si rischia di rovinare la macchina.

Selezionare la biancheria nel modo seguente

- **In base ai simboli delle etichette di lavaggio**

Le etichette di lavaggio sono apposte sul collo o sulle cuciture interne:



Articolo idoneo per l'asciugatura meccanica.



Asciugatura ad alta temperatura.



Solo asciugatura a bassa temperatura.



Articolo non idoneo all'asciugatura meccanica.

Se il capo è sprovvisto di etichetta di lavaggio, si deve presumere che non sia idoneo all'asciugatura meccanica.

● In base al quantitativo ed alla pesantezza

Se il carico è superiore alla capacità della macchina, separare i capi in base alla pesantezza (p. es., separare gli asciugamani dalla biancheria leggera).

● In base al tipo di tessuto

Articoli di cotone/lino: Asciugamani, jersey di cotone, biancheria da tavola/letto.

Articoli sintetici: Camicette, camicie, tute ecc. in poliestere o poliammide e misti cotone/sintetici.



ATTENZIONE

Non sovraccaricare il cestello, in quanto i capi ingombranti, a caldo, possono superare il carico massimo consentito (per esempio sacchi a pelo e piumoni).



ATTENZIONE

Il cestello, il portellone e il carico possono essere molto caldi.



ATTENZIONE

Prima di procedere alla pulizia, disattivare sempre la macchina e staccare la spina della presa a muro.



ATTENZIONE

Per i dati elettrici vedere la targhetta dei dati posta sul davanti del mobile della macchina (con portellone aperto).

Pulizia dell'asciugatrice

- Si consiglia di pulire i filtri antilacce dopo ogni ciclo di asciugatura.
- Nei modelli dotati di serbatoio di raccolta dell'acqua, si consiglia di svuotarlo dopo ogni ciclo di asciugatura.
- Dopo l'uso, pulire l'interno del cestello e lasciare aperto il portellone per un certo periodo di tempo in modo che circoli aria e si asciughi.
- Pulire l'esterno della macchina e il portellone con un panno morbido.
- NON usare spugnette abrasive né prodotti di pulizia.
- Per evitare che si accumuli della lanuggine e che l'oblò abbia difficoltà ad aprirsi/chiudere, a fine di ogni ciclo d'asciugatura pulire con un panno umido la parte interna dell'oblò e la guarnizione.

6. CONTROLLO REMOTO (WI-FI)

Questo apparecchio è equipaggiato di tecnologia **Wi-Fi** che consente il controllo da remoto della macchina tramite App.

ASSOCIAZIONE ELETTRODOMESTICO SU APP

- Scaricare l'App **hOn** sul proprio dispositivo inquadrando il seguente codice QR:



oppure accedendo al link:

go.haier-europe.com/download-app

L'App è disponibile sia per dispositivi con sistema operativo Android che per iOS, sia per tablet che per smartphone.

Per scoprire tutti i dettagli delle funzioni Wi-Fi, esplora i menu dell'App accedendo in modalità DEMO.

La frequenza della rete Wi-Fi domestica deve essere impostata sulla banda a 2,4 GHz. Non è possibile configurare la macchina se la rete di casa è impostata sulla banda a 5 GHz.

- Aprire l'App, creare il profilo utente (o fare il login se già creato in precedenza) e associare l'elettrodomestico seguendo le indicazioni sul display del dispositivo.

ABILITAZIONE CONTROLLO REMOTO

- Verificare che il router sia acceso, e collegato a Internet.
- Caricare la biancheria, chiudere l'oblò.

- Ruotare la manopola programmi in posizione **CONTROLLO REMOTO (Wi-Fi)**



i tasti del pannello comandi vengono disabilitati.

- Aprire l'App e procedere con l'avvio del ciclo. Al termine, spegnere la macchina ruotando la manopola programmi su **OFF**.

DISABILITAZIONE CONTROLLO REMOTO

- Per uscire dalla modalità **CONTROLLO REMOTO** durante un ciclo, ruotare la manopola programmi in una posizione differente da **CONTROLLO REMOTO (Wi-Fi)**, senza passare da **OFF**. Il pannello comandi dell'apparecchio torna ad essere operativo.
- Con oblò chiuso, ruotando la manopola in posizione **CONTROLLO REMOTO (Wi-Fi)**, si potrà tornare ad avere il controllo della macchina da App. L'eventuale ciclo in esecuzione proseguirà.

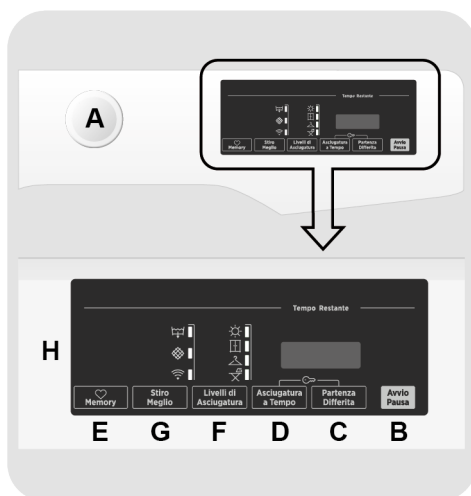
Con oblò aperto, il **CONTROLLO REMOTO** sarà disabilitato. Per abilitarlo nuovamente, chiudere l'oblò, ruotare la manopola programmi in una posizione differente da **CONTROLLO REMOTO** e selezionarlo nuovamente.

7. GUIDA RAPIDA ALL'USO

1. Aprire la porta e caricare la biancheria nel cesto. Assicurarsi che i capi non si incastrino nella porta.
2. Chiudere gentilmente la porta fino a sentire un "click".
3. Scegliere il programma di asciugatura desiderato ruotando la manopola programmi o, in alcuni modelli, premendo l'apposito tasto (per dettagli, fare riferimento alla tabella programmi).
4. Premere il tasto di avvio programma. L'asciugabiancheria partirà automaticamente.
5. Se si apre la porta durante il ciclo per controllare la biancheria, è necessario successivamente richiudere la porta e premere il tasto di avvio programma, il ciclo di asciugatura ricomincerà nuovamente.
6. Quando il ciclo è prossimo alla fine, inizia una fase di raffreddamento. I capi vengono asciugati con aria fredda al fine di raffreddarli.
7. A seguito della fine del ciclo, il cesto effettuerà delle rotazioni ad intermittenza per minimizzare le pieghe. Continuerà fino a quando l'asciugabiancheria verrà spenta o la porta verrà aperta.

Non aprire la porta durante i cicli di asciugatura automatici per avere un'asciugatura sempre efficace.

8. COMANDI E PROGRAMMI



A Manopola programmi con posizione di OFF

B Tasto AVVIO/PAUSA

C Tasto PARTENZA DIFFERITA

D Tasto ASCIUGATURA A TEMPO

E Tasto MEMORY

F Tasto LIVELLI DI ASCIUGATURA

G Tasto STIRO MEGLIO

H DISPLAY

C+D PROTEZIONE BAMBINI

Dati tecnici

Potenza Assorbita / Ampere fusibile /

Tensione: vedere targhetta dati.

Carico massimo: vedere etichetta energetica.

Efficienza Energetica: vedere etichetta energetica.



ATTENZIONE

Non toccare i tasti all'inserimento della spina perché la macchina, nei primi secondi, effettua un'autocalibrazione che potrebbe essere interrotta: se ciò avvenisse la macchina potrebbe non funzionare in maniera ottimale. In tal caso, togliere la spina e ripetere l'operazione.

Manopola programmi con posizione di OFF

- Ruotando la manopola in entrambe le direzioni è possibile selezionare il programma di asciugatura desiderato.
- Per annullare il programma selezionato o spegnere l'asciugatrice, ruotare la manopola in posizione **OFF** (ricordarsi anche di togliere la spina).

Prima accensione

- Impostazione lingua

- Dopo aver collegato la macchina alla rete e averla accesa, premere il tasto **"F"** o **"G"** per visualizzare le lingue disponibili. **ENGLISH** è sempre la prima lingua mostrata.
- Selezionare la lingua desiderata premendo il tasto **AVVIO/PAUSA**.

- Modifica lingua impostata

Se si desidera modificare la lingua impostata, sarà necessario tenere premuto contemporaneamente i tasti **"F"** e **"G"** per circa **5 secondi**. Sul display apparirà la scritta **ENGLISH** e sarà possibile scegliere una nuova lingua.

Tasto AVVIO/PAUSA

Chiudere l'oblò **PRIMA** di premere il tasto **AVVIO/PAUSA**.

- Per far partire il ciclo selezionato con i parametri preimpostati premere il tasto **AVVIO/PAUSA**. A programma in corso verrà visualizzato sul display il tempo rimanente.

- Se invece si vuole modificare il programma scelto, premere i tasti delle opzioni desiderate, modificare i parametri preimpostati dopodiché premere **AVVIO/PAUSA** per iniziare il ciclo.

Sono selezionabili solo le opzioni compatibili con il programma scelto.

- Dopo avere avviato l'asciugatrice si dovrà attendere alcuni secondi affinché la macchina inizi il programma.

DURATA PROGRAMMA

- Al momento della selezione di un programma, verrà automaticamente indicata la durata del ciclo che potrà variare a seconda delle opzioni che verranno selezionate.
- Dopo l'avvio del programma il display terrà costantemente informati sul tempo restante alla fine del ciclo di asciugatura.
- L'apparecchio calcola tale tempo in base a un carico standard, ma durante il ciclo la macchina corregge il tempo a seconda del livello di umidità del carico.

FINE PROGRAMMA

- Alla fine del programma la scritta **"FINE"** (**"End"** in alcuni modelli) verrà visualizzata sul display e sarà possibile aprire l'oblò.
- A fine ciclo spegnere l'asciugatrice ruotando la manopola sulla posizione **OFF**.

La manopola deve essere SEMPRE portata in posizione di OFF alla fine di un ciclo di asciugatura e prima di selezionarne uno nuovo.

METTERE LA MACCHINA IN PAUSA

- Tenere premuto il tasto **AVVIO/PAUSA** per circa **2 secondi** (il nome del programma e l'indicazione del tempo residuo lampeggiano quando la macchina è in pausa).
- Premere nuovamente il tasto **AVVIO/PAUSA** per riavviare il programma dal punto in cui era stato interrotto.

CANCELLAZIONE PROGRAMMA IMPOSTATO

- Per annullare il programma, ruotare la manopola sulla posizione **OFF**.

*Se dovesse mancare la corrente durante il funzionamento dell'apparecchio, una speciale memoria conserverà l'impostazione effettuata e, al ritorno della corrente, premendo il tasto **AVVIO/PAUSA**, la macchina ripartirà dalla fase del ciclo in cui si era fermata.*

Tasto PARTENZA DIFFERITA

- Questo tasto permette di ritardare la partenza del ciclo di asciugatura da **30 minuti** (1 ora in alcuni modelli) a **24 ore** a intervalli di **30 minuti** (1 ora in alcuni modelli). Il ritardo prescelto compare sul display.
- Dopo aver premuto il pulsante **AVVIO/PAUSA**, il tempo mostrato decresce di minuto in minuto.

In caso di apertura dell'oblò a partenza differita attivata è necessario, dopo la richiusura della porta, premere **AVVIO/PAUSA per riprendere il conteggio.**

Tasto ASCIUGATURA A TEMPO

- È possibile trasformare un ciclo da automatico a programmato, fino a **3 minuti** dall'avvio del ciclo.
- La pressione progressiva aumenta il tempo a intervalli di **10 minuti**. Per tornare al ciclo automatico è necessario spegnere l'asciugatrice.

- In caso di incompatibilità, tutti i led lampeggeranno velocemente per 3 volte.
- Se la manopola è posizionata sui programmi rapidi, la pressione progressiva del tasto permette di scegliere la durata del ciclo tra: **30-45-59 minuti**.

Tasto MEMORY

Questo tasto consente di memorizzare le opzioni impostate su un ciclo.

MEMORIZZAZIONE:

selezionare il programma e le opzioni desiderate, quindi premere il tasto **MEMORY** per **3 secondi** (prima di avviare il ciclo). La scritta **MEMO** (tutti i digit in alcuni modelli) lampeggerà per **2 secondi** e le opzioni impostate collegate al ciclo prescelto verranno memorizzate.

RICHIAMO:

dopo aver impostato il ciclo prescelto premere il tasto **MEMORY** per richiamare le opzioni memorizzate.

La funzione partenza differita NON può essere memorizzata.

Tasto LIVELLI DI ASCIUGATURA

- Questo tasto permette di selezionare il livello di asciugatura desiderato, opzione modificabile fino a **3 minuti** dopo la partenza del ciclo:



Pronto Stiro: lascia i panni leggermente umidi, per facilitare la stiratura.



Asciutto No Stiro: per capi da appendere direttamente dopo l'asciugatura, senza stirarli.



Asciutto Armadio: per capi che possono essere direttamente riposti.



Extra-asciutto: per capi completamente asciutti, ideale a pieno carico.

- Questo apparecchio è dotato della funzione di **Drying Manager**. Nei cicli automatici, ogni livello intermedio di asciugatura, prima di raggiungere il livello selezionato, viene segnalato con un indicatore luminoso lampeggiante che corrisponde al grado di asciugatura raggiunto.

In caso di incompatibilità, tutti i led lampeggeranno velocemente per 3 volte.

Tasto STIRO MEGLIO

- Questa opzione imposta automaticamente il livello di asciugatura su **"Pronto Stiro"**. Inoltre questa opzione attiva un movimento anti piega del cestello pre ciclo in caso di attivazione della partenza differita e al termine del ciclo di asciugatura. Si attiva ogni 10 minuti, fino a 6 ore dopo la fine del ciclo di asciugatura.
- Per interrompere i movimenti posizionare la manopola programmi su **OFF**. Utile se non si ha la possibilità di rimuovere immediatamente il bucato.

PROTEZIONE BAMBINI

- La pressione contemporanea dei tasti **"C"** e **"D"** per circa **2 secondi** permette di bloccare i tasti. In questo modo, si può evitare che vengano effettuate modifiche indesiderate o accidentali.
- Il blocco tasti può essere annullato, semplicemente premendo nuovamente i due tasti di attivazione.
- In caso di apertura oblò con l'opzione **PROTEZIONE BAMBINI** attivata, il ciclo si ferma ma il blocco si conserva: per far ripartire il ciclo è necessario rimuovere il blocco e premere di nuovo **AVVIO/PAUSA**.
- L'opzione **PROTEZIONE BAMBINI** è modificabile in qualsiasi momento del ciclo.

Display

Il display consente di visualizzare il tempo residuo di asciugatura, il ritardo in caso di impostazione della partenza differita e altri messaggi di notifica.



1) SPIA SELEZIONE ASCIUGATURA

Le spie indicano i gradi di asciugatura selezionabili tramite l'apposito tasto.

2) SPIA TANICA ACQUA

Si accende per ricordare di svuotare la tanica dell'acqua di condensa.

3) SPIA DI PULIZIA FILTRI ANTIFILACCE E FILTRO IN SPUGNA

La spia si accende in modalità fissa per segnalare la necessità di pulire i filtri antifilacce ed in modalità lampeggiante per segnalare la necessità di pulire il filtro in spugna.

4) SPIA WI-FI

- Nei modelli dotati di Wi-Fi, indica lo stato della connessione. Può essere:

- **ACCESA FISSA:** controllo remoto attivo.

- **LAMPEGGIANTE LENTA:** controllo remoto disattivo.

- **LAMPEGGIANTE VELOCE PER 3 SECONDI, POI SPENTA:** la macchina non riesce a connettersi alla rete Wi-Fi domestica o non è ancora stata associata all'App.

- **LAMPEGGIANTE LENTA PER 3 VOLTE, POI SPENTA PER 2 SECONDI:** reset della rete Wi-Fi (durante l'associazione con l'App).

- **ACCESA PER 1 SECONDO, POI SPENTA PER 3 SECONDI:** l'oblò è aperto. Non è possibile attivare il controllo remoto.

- Per tutte le informazioni relative alle funzionalità e alle istruzioni per una facile configurazione del Wi-Fi, fare riferimento al sito: **go.he.services/htd-5d**



ATTENZIONE

Pulire i filtri antifilacce prima di effettuare ogni ciclo.



ATTENZIONE

Pulire il filtro in spugna ogni sei mesi o all'accensione della spia filtri in modalità lampeggiante.

Guida ad una corretta asciugatura

Il programma **Eco** è adatto ad asciugare capi bagnati di cotone ed è il più efficiente in termini di consumo di energia per l'asciugatura di questi tessuti.

Massima capacità di asciugatura	
Eco	Massima capacità dichiarata
Sintetici o delicati	Max. 4 kg



ATTENZIONE

La reale durata del ciclo di asciugatura dipende dal livello di umidità di partenza del carico a causa della velocità di centrifuga, dal tipo e dalla quantità del carico, dalla pulizia dei filtri e dalla temperatura ambientale.

Informazioni per test di laboratorio

EN 61121 - Programmi da usare:



- COTONE ASCIUTTO —————> Eco
- COTONE ASCIUTTO DA STIRARE (Bianchi - Pronto Stiro)
- TESSUTI DELICATI - SINTETICI (Sintetici - Asciutto No Stiro)



ATTENZIONE

Solo per asciugabiancheria con capacità di 10/11 kg dotate di kit tubo di scarico: collegare il kit per il recupero dell'acqua di condensa (secondo le istruzioni riportate nel capitolo dedicato).

Tabella programmi

PROGRAMMA	Opzioni selezionabili					CAPACITÀ (kg)	TEMPO DI ASCIUGATURA (min)
	Partenza Differita	Asciugatura a Tempo	Memory	Livelli di Asciugatura	Stiro Meglio		
Eco	✓	-	✓	-	-	Pieno carico**	*
Bianchi	✓	✓	✓	✓	✓	Pieno carico**	*
Jeans	✓	-	✓	-	-	4	*
Scuri & Colorati	✓	-	✓	✓	✓	4	*
Sintetici	✓	✓	✓	✓	✓	4	*
Camicie	✓	-	✓	✓	✓	2,5	*
Rapidi 30'/45'/59'	✓	✓	✓	-	-	2,5	*
Tutto In Uno ↻	✓	-	✓	-	-	6	*
Extra Silent	✓	✓	✓	-	-	5	*
Anti Odori	✓	-	✓	-	-	2,5	20'
 Lana	✓	-	✓	-	-	1	70'
Delicati	✓	✓	✓	✓	✓	4	*
Scarpe da Ginnastica	✓	✓	✓	-	-	-	Max 120'
XXL	✓	✓	✓	✓	✓	6	Max 220'
<div>  CONTROLLO REMOTO (Wi-Fi) Posizione da selezionare per abilitare/disabilitare il controllo da remoto tramite App, via Wi-Fi. </div>							

* La reale durata del ciclo di asciugatura dipende dal livello di umidità di partenza del bucato dovuta alla velocità di rotazione, tipologia e quantità di carico, pulizia dei filtri e temperatura ambientale.

** 7/8/9/10/11 kg a seconda del modello (fare riferimento al cruscotto).

Descrizione programmi

Per trattare i vari tipi di tessuto e colori, l'asciugatrice è dotata di programmi specifici, adatti ad ogni esigenza di asciugatura (vedere tabella programmi).

CONTROLLO REMOTO (Wi-Fi)

Posizione da selezionare per abilitare/disabilitare il controllo remoto tramite App, via Wi-Fi. In tal caso, la partenza del ciclo avverrà mediante i comandi stessi dell'App. Maggiori dettagli nel capitolo **CONTROLLO REMOTO (Wi-Fi)**.

Eco

Il programma **Eco** (Asciutto No Stiro) è adatto ad asciugare capi di cotone ed è utilizzato per valutare la conformità alla normativa UE Ecodesign (progettazione ecocompatibile dei prodotti). Questo programma è il più efficiente in termini di consumo di energia per l'asciugatura dei capi di cotone.

Bianchi

Ciclo ideale per asciugare capi in cotone, spugne e asciugamani.

Jeans

Un ciclo studiato per asciugare uniformemente tessuti come jeans o denim. È consigliato rovesciare i capi prima dell'asciugatura.

Scuri & Colorati

Il ciclo ideale per asciugare capi scuri e colorati in cotone o sintetici.

Sintetici

Ciclo studiato per asciugare tessuti sintetici.

Camicie

Programma dedicato all'asciugatura di camicie, limitando la formazione di pieghe e grovigli tramite opportune movimentazioni del cesto. E' consigliabile rimuovere i capi appena il ciclo di asciugatura è terminato.

Rapidi 30'/45'/59'

I cicli rapidi ti permettono di avere i capi pronti in un tempo breve, puoi scegliere se asciugarli in 30, 45, 59 minuti.

Tutto In Uno

Un ciclo innovativo che consente di asciugare insieme tessuti differenti. La macchina avvisa quando i tessuti più

leggeri sono asciutti e pronti per essere rimossi (sul display lampeggia il testo AIO per 3 minuti e viene emesso un segnale acustico). Dopo la rimozione, è necessario riavviare l'asciugatura per i capi più pesanti.

Extra Silent

Programma lungo ma silenzioso in grado di prendersi cura a fondo di tutti i tuoi capi, anche quelli più delicati.

Anti Odori

Il ciclo ideale per eliminare i cattivi odori dai capi e ridurre le pieghe.

Lana

Per capi in lana: il programma può essere utilizzato per asciugare fino a 1 kg di biancheria (circa 3 maglioni). Si consiglia di rovesciare i capi prima di asciugarli. Il tempo può variare a seconda delle dimensioni e della densità del carico e della centrifuga scelta per il lavaggio. A fine ciclo i capi sono pronti per essere indossati, ma nel caso di indumenti più pesanti i bordi potrebbero risultare leggermente umidi: si suggerisce di farli asciugare naturalmente. Si consiglia di estrarre subito i capi al termine del ciclo di asciugatura.

Attenzione: il processo di restringimento della lana è irreversibile; asciugare esclusivamente i capi con simbolo "ok tumble". Questo programma non è indicato per capi acrilici.



WOOLMARK
WOOL CARE

Il programma "Lana" di questa macchina è stato testato ed approvato da "The Woolmark Company" per l'asciugatura dei capi in lana etichettati "lavabili in lavatrice", purché i capi siano lavati e asciugati seguendo le istruzioni riportate sull'etichetta cucita al capo e le indicazioni fornite dal fabbricante della macchina. M1530.

Il marchio Woolmark è un marchio certificato in molti paesi.

Delicati

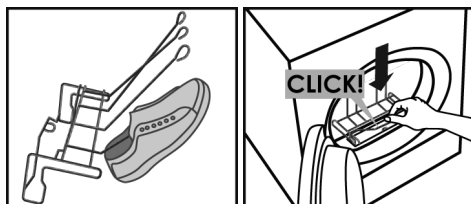
Ciclo studiato per asciugare tessuti delicati.

Scarpe da Ginnastica

Questo ciclo permette di asciugare fino a 2 paia di scarpe in tela utilizzando l'apposito accessorio. **E' consigliabile rimuovere i lacci dalle scarpe.**

Griglia porta scarpe

L'accessorio porta scarpe in dotazione con l'asciugatrice, consente di asciugare fino a 4 scarpe in tela.



- È necessario rimuovere i due filtri superiori e collocare al loro posto l'accessorio con i ganci verso l'interno del cesto.
- Prima di inserire le scarpe all'interno dell'asciugatrice rimuovere eventuali solette e lacci.
- Le griglie centrali sono adatte anche a scarpe da uomo, mentre le griglie laterali sono più indicate per scarpe da bambino o da donna (EU 39 - UK 5.5).
- È consigliabile far girare il cesto per controllare che non ci siano interferenze. In alternativa si possono posizionare le due scarpe laterali con la suola in alto.

XXL

Speciale programma dedicato ad asciugare capi di grandi dimensioni come tende, lenzuola e tovaglie. Grazie a opportune movimentazioni del cesto si assicura una ridotta formazione di pieghe e grovigli.

9. RISOLUZIONE PROBLEMI E GARANZIA

Nel caso si pensi che la macchina non funzioni in modo corretto, consultare la breve guida sotto riportata, con alcuni suggerimenti pratici per risolvere le anomalie più comuni.



Segnalazione errori

- **Modelli dotati di display:** gli errori verranno visualizzati tramite un numero preceduto da una "E" (esempio: Errore 3 = E3).
- **Modelli senza display:** gli errori verranno indicati tramite il lampeggio di tutte le spie per un numero di volte pari al codice dell'errore, seguiti da una pausa di 5 secondi (esempio: Errore 3 = 3 lampeggii, pausa di 5 secondi, 3 lampeggii, ecc...).

<i>Errore visualizzato</i>	Significato e soluzioni
<i>E3 (con display)</i> <i>3 lampeggii delle spie</i> <i>(senza display)</i>	Vaschetta dell'acqua piena. Svuotare la vaschetta dell'acqua. Se dopo aver svuotato la vaschetta, al riavvio del ciclo l'errore dovesse ripresentarsi, contattare un Centro Assistenza Tecnica Autorizzato, comunicando l'errore visualizzato.
<i>E7 (con display)</i> <i>7 lampeggii delle spie</i> <i>(senza display)</i>	Filtri occlusi. Pulire i filtri antilacche e il filtro in spugna.
<i>Qualsiasi altro codice d'errore</i>	Spegnere la macchina, staccare la spina e attendere un minuto. Accendere nuovamente la macchina e avviare un programma. Se l'errore dovesse ripresentarsi, contattare un Centro Assistenza Tecnica Autorizzato, comunicando l'errore visualizzato.

Quale può essere la causa...

Problemi che può risolvere l'utente.

Prima di rivolgersi al Centro Assistenza consultare la seguente checklist. La chiamata verrà addebitata all'utente nel caso in cui risulti che la macchina funziona o è stata installata o utilizzata in maniera errata. Se il problema persiste anche dopo aver eseguito i controlli consigliati, rivolgersi al servizio di assistenza che sarà a disposizione per suggerire eventuali soluzioni per telefono.

Il tempo di asciugatura residuo può variare durante il ciclo. Il tempo infatti viene costantemente aggiornato per migliorarne la stima. E' pertanto normale che durante il ciclo, il tempo mostrato sul display possa aumentare o diminuire.

Tempo di asciugatura eccessivamente lungo/capi non sufficientemente asciutti...

- Il programma/tempo di asciugatura selezionato è corretto?
- I capi sono stati introdotti eccessivamente bagnati?
- Si è provveduto a strizzare o centrifugare adeguatamente i capi prima di introdurli nella macchina?
- Si devono pulire i filtri antifilacce?
- Si deve pulire il filtro in spugna?
- L'asciugatrice è stata caricata eccessivamente?
- Vi sono ostruzioni a livello delle prese, degli sfati e della base dell' asciugatrice?

L'asciugatrice non funziona...

- L' alimentazione elettrica cui è collegata la macchina è attiva? Controllare provando con un altro apparecchio (ad esempio, lampada da tavolo).
- La spina di alimentazione è stata collegata correttamente all' alimentazione elettrica?
- Manca la corrente?

- Fusibile bruciato?

- Il portellone è stato chiuso perfettamente?

- La macchina è stata opportunamente attivata (sia collegata all' alimentazione sia attivata localmente)?

- È stato selezionato il tempo o il programma di asciugatura?

- La macchina è stata riattivata dopo aver aperto il portellone?

- La macchina ha smesso di funzionare perché la vaschetta dell' acqua è piena e deve essere svuotata?

L'asciugatrice fa molto rumore...

- Spegnerla l'asciugatrice e rivolgersi al Servizio Assistenza.

La spia pulizia filtri è accesa...

- Si devono pulire i filtri antifilacce o il filtro in spugna?

La spia vaschetta dell'acqua è accesa*...

- Si deve svuotare la vaschetta dell'acqua?

***In alcuni modelli l'indicazione avverrà tramite un messaggio sul display.**

Servizio assistenza clienti

Se il problema persiste anche dopo aver effettuato tutti i controlli consigliati, rivolgersi al Servizio Assistenza. Sarà a disposizione per suggerire eventuali soluzioni per telefono o per fissare la visita del tecnico in base alle condizioni di garanzia. Si ricorda che l'intervento del tecnico può essere soggetto a pagamento nel caso la macchina:

- risulti perfettamente funzionante.
- non sia stata installata secondo quanto indicato nelle istruzioni d'installazione.
- sia stata utilizzata in modo improprio.

Tranne per l'elenco dei ricambi disponibili nel nostro sito internet, in nessun caso si dovrebbe riparare o tentare di riparare l'apparecchio da soli o far riparare l'apparecchio da persone inesperte e/o non qualificate. Le riparazioni effettuate da persone inesperte e/o non qualificate possono causare lesioni o gravi malfunzionamenti degli apparecchi e danni alle cose. Si consiglia di rivolgersi ai nostri Centri Assistenza Tecnica Autorizzati.

Si consiglia di utilizzare sempre ricambi originali, reperibili presso il nostro servizio di assistenza clienti per un periodo di almeno **10 anni** a partire dalla messa in circolazione dell'apparecchio all'interno dello Spazio economico europeo.



ATTENZIONE

Il costruttore non potrà essere ritenuto responsabile per danno a cose e persone e per problematiche legate alla sicurezza dovute a riparazioni non effettuate da un Centro di Assistenza Tecnica Autorizzato o da un fornitore di servizi autorizzato dal costruttore in accordo con le linee guida dell'azienda relative alla riparazione ed alla manutenzione dei propri prodotti. Qualsiasi danno causato al prodotto da personale non autorizzato durante un tentativo di riparazione non potrà essere coperto dalla garanzia convenzionale.

Dal 1° marzo 2021 le informazioni energetiche e ambientali relative all'etichettatura energetica degli elettrodomestici per uso domestico e alle specifiche per la loro progettazione ecocompatibile sono visibili in Europa nella banca dati dei prodotti (EPREL) al seguente link <https://eprel.ec.europa.eu/>.


Verrà richiesto di inserire l'identificativo del modello che si trova sulla targhetta dati applicata sull'elettrodomestico (zona oblò). In alternativa è possibile accedere direttamente ai dati del proprio modello attraverso il QR code situato sull'etichetta energetica.

Garanzia

Il prodotto è garantito, oltre che ai sensi di legge, alle condizioni e nei termini riportati sul certificato di garanzia convenzionale inserito nel prodotto. Il certificato dovrà essere conservato e mostrato al nostro Centro di Assistenza Tecnica Autorizzato, in caso di necessità, insieme allo scontrino comprovante l'acquisto dell'elettrodomestico. Puoi consultare le condizioni di garanzia anche sul nostro sito internet.

Per ottenere assistenza compila l'apposito form on-line oppure contattaci al numero che trovi indicato nella pagina di assistenza del nostro sito internet.

I nostri contatti d'assistenza (numeri telefonici e indirizzi web) dettagliati per paese sono disponibili sul certificato di garanzia che accompagna l'elettrodomestico.

Apponendo la marcatura  su questo prodotto, dichiariamo, sotto la nostra responsabilità, di ottemperare a tutti i requisiti relativi alla tutela di sicurezza, salute e ambiente previsti dalla legislazione europea in essere per questo prodotto.

Per garantire la sicurezza al momento dello smaltimento di una asciugatrice, scollegare la spina dell'alimentazione dalla presa, tagliare il cavo dell'alimentazione di rete e distruggerlo insieme alla spina. Per evitare che i bambini possano rimanere intrappolati all'interno dell'asciugatrice, rompere i cardini o la chiusura dell'oblò.

La ditta costruttrice declina ogni responsabilità per eventuali errori di stampa contenuti nel libretto presente in questo prodotto. Si riserva inoltre il diritto di apportare le modifiche che si renderanno utili ai propri prodotti senza compromettere le caratteristiche essenziali.

